

# R,KOM

## **Glasfaserausbau** in Regensburg

[WWW.R-KOM.DE](http://WWW.R-KOM.DE)

Informationsbroschüre





Liebe Bürgerinnen und Bürger,

mit dem Glasfaserausbau macht sich Regensburg weiter fit für die digitale Zukunft. Eine stabile und schnelle Internetverbindung ist Grundlage für störungsfreies Arbeiten im Homeoffice, schnellen Datenaustausch und modernes Home-Entertainment. Glasfaser ist zudem zukunftssicher.

Durch die Entscheidung, den Ausbau durch die R-KOM – ein Tochterunternehmen der Stadt – umzusetzen, schaffen wir zudem Planungssicherheit, denn das Netz bleibt in kommunaler Hand. Freuen Sie sich auf eine leistungsstarke und sichere Datenautobahn in Regensburg. Wie Sie diese nutzen können, erfahren Sie auf den folgenden Seiten.



**Dr. Thomas Burger**

Oberbürgermeister Stadt Regensburg



Liebe Bürgerinnen und Bürger,

der Bau des Regensburger Glasfasernetzes ist in unserer Stadt das größte Infrastrukturprojekt der letzten 50 Jahre. Innerhalb von sechs Jahren werden wir die Glasfaser in jede der rund 107.000 Wohn- und Gewerbeeinheiten legen. Ein solches Großprojekt termin- und kostengerecht, mit geringst möglicher Einschränkung des öffentlichen Lebens umzusetzen, erfordert eine strenge Einhaltung der Ausbauplanung.

Jeden Tag müssen 100 Anschlüsse fertiggestellt werden. Terminliche Sonderwünsche können wir daher nicht berücksichtigen. Deshalb meine dringende Bitte an Sie: Nutzen Sie jetzt die Ihnen gebotene Chance, lassen Sie die Glasfaser verlegen. Herzlichen Dank.



**Alfred Rauscher**

Geschäftsführer R-KOM

# GLOSSAR

**Ethernet:** Standard zur kabelgebundenen Datenübertragung in lokalen Netzwerken, z. B. für PCs, Router oder Switches

**FTTC / FTTB / FTTH:** Damit sind die verschiedenen Glasfaseranschlussarten gemeint.

FTTC: Glasfaser bis zum Straßenverteiler

FTTB: Glasfaser bis ins Gebäude

FTTH: Glasfaser direkt bis in die Wohnung

**Gf-AP:** Punkt im Netz, an dem die Glasfaserleitung aus dem öffentlichen Netz in das Gebäude oder Grundstück geführt wird – oft die Übergabestelle für den Hausanschluss

**Gf-TA:** Die Anschlussdose in der Wohnung, an der die Glasfaserleitung endet und von der aus Router oder Geräte angeschlossen werden

**Glasfaser:** Eine besonders dünne und schnelle Datenleitung aus Glas, die Daten in Form von Lichtsignalen überträgt. Dadurch können sehr große Datenmengen extrem schnell und über weite Strecken transportiert werden.

**Homes Passed:** Bedeutet, dass eine Glasfaserleitung bereits auf öffentlichem Grund an einer Adresse verlegt wurde und in einem Abstand von maximal 20 Metern zum Gebäude verläuft

**Router:** Gerät, das Internet aus der Glasfaserleitung oder DSL ins Hausnetz verteilt und WLAN-fähige oder kabelgebundene Geräte verbindet

**Symmetrische Bandbreiten:** Gleiche Geschwindigkeit beim Senden und Empfangen von Daten

**VoIP (Voice over IP):** Telefonie über das Internet statt über klassische Telefonleitungen

**xDSL:** Verschiedene DSL-Technologien (wie z. B. ADSL, VDSL oder SDSL), die Internet über Kupferleitungen bereitstellen

|  |           |
|--|-----------|
| <b>VORWORTE</b> .....  | <b>3</b>  |
| <b>GLOSSAR</b> .....   | <b>4</b>  |
| <b>1. KAPITEL: WARUM GLASFASER SINN MACHT?</b> .....                         | <b>6</b>  |
| <b>Mehr Komfort. Mehr Tempo. Mehr Sicherheit.</b>                            |           |
| 1.1. Glasfaser – der aktuelle Standard für modernes Wohnen .....             | 7         |
| 1.2. Glasfaser weltweit: Rückgrat der Digitalisierung .....                  | 8         |
| 1.3. Ihre Vorteile mit Glasfaser .....                                       | 10        |
| 1.4. Vertrauen hat hier ein Zuhause: R-KOM als starker Partner vor Ort ..... | 12        |
| <b>2. KAPITEL: SO KOMMT DIE GLASFASER ZU IHNEN</b> .....                     | <b>14</b> |
| <b>Klarer Plan. Keine Überraschungen.</b>                                    |           |
| 2.1. Information .....   | 15        |
| 2.2. Zustimmung und dabei sein! .....  | 16        |
| 2.3. Von kostenlosem Glasfaseranschluss profitieren .....                    | 16        |
| 2.4. Grundverlegung vor Ort: vom Hauptverteiler bis in Ihre Straße .....     | 17        |
| 2.5. Anbindung ans Netz: Von der Grundstücksgrenze bis zum Gebäude .....     | 18        |
| 2.6. Anschluss Ihrer Immobilie: So kommt die Glasfaser ins Haus .....        | 20        |
| <b>3. KAPITEL: GLASFASER IM EINFAMILIENHAUS</b> .....                        | <b>22</b> |
| <b>Minimaler Eingriff. Maximaler Nutzen.</b>                                 |           |
| 3.1. Standardanschluss im Keller – und was das für Sie bedeutet .....        | 23        |
| 3.2. Router am Wunschort .....   | 24        |
| 3.3. Leitungswege vorbereiten .....  | 25        |
| <b>4. KAPITEL: GLASFASER IM MEHRFAMILIENHAUS</b> .....                       | <b>28</b> |
| <b>Gemeinsame Planung. Reibungslose Umsetzung.</b>                           |           |
| 4.1. Vor Ort: Wir schauen uns alles genau an .....                           | 29        |
| 4.2. Anschluss der Wohnungen .....   | 30        |
| <b>FAQ / HÄUFIG GESTELLTE FRAGEN</b> .....                                   | <b>32</b> |
| <b>IMPRESSUM</b> .....   | <b>34</b> |

## **Warum Glasfaser Sinn macht:**

Mehr Komfort. Mehr Tempo.  
Mehr Sicherheit.

# 1.1. Glasfaser – der aktuelle Standard für modernes Wohnen

Was bisher vor allem für Rechenzentren, große Unternehmen und weite Übertragungswege gedacht war, gehört inzwischen – wie Strom, Wasser oder Heizung – in jedes Haus: die Glasfaser.

Während viele Haushalte noch mit veralteten Kupferleitungen versorgt werden, ist Glasfaser in Neubauten bereits die Regel. Mit „Fiber to the Home“ (FTTH) endet die Glasfaserleitung nicht mehr am Bürgersteig oder im Keller – sie bringt die volle Internet-Leistung direkt bis in Ihre Wohn- oder Geschäftsräume. Wer jetzt umrüstet, stellt sicher, dass die eigene Immobilie mit den steigenden Anforderungen digitaler Anwendungen mithalten kann – heute und morgen.

Ein Glasfaseranschluss – 1.000 Möglichkeiten: Ob Streaming, Smart TV, Gaming, Homeoffice oder einfach stabiles WLAN im ganzen Haus: Mit einem Glasfaseranschluss gehören Wartezeiten, Aussetzer, schlechte Bild- und Tonqualität sowie instabile Verbindungen der Vergangenheit an.

Besonders attraktiv: Wer sich jetzt für einen Glasfaseranschluss entscheidet, erspart sich teure Nachrüstungen. Denn wir bauen aktuell bei Ihnen aus, die Bauplätze sind vor Ort und die Bauarbeiten laufen. Neubauten starten so von Anfang an mit modernster Infrastruktur, während Eigentümer von Bestandsgebäuden jetzt die Chance haben, spätere aufwendige und kostspielige Bauarbeiten zu vermeiden.

Und das Beste:

Sie erhalten den **Glasfaser-Hausanschluss in unseren Ausbaugebieten kostenfrei!**

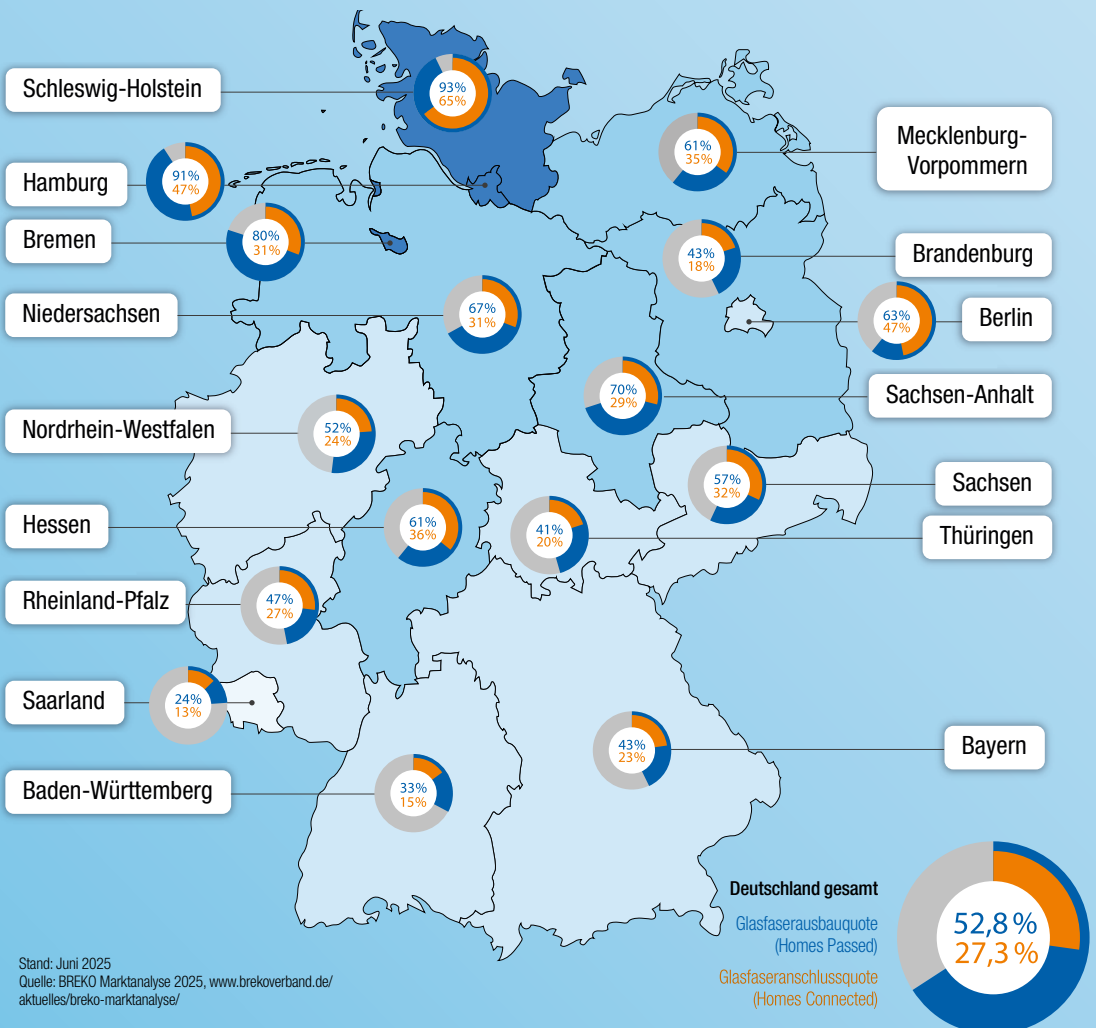


# 1.2. Rückgrat der Digitalisierung

Glasfasernetze sind die strategische Infrastruktur der Gegenwart und wurden bereits zum internationalen Standard. Weltweit wird Glasfaser als die einzige Technologie angesehen, die ausreichend stabile Bandbreite für die Anforderungen wie Streaming, Homeoffice, modernstes Home-Entertainment, KI-Anwendungen und Internet of Things (IoT) bietet.

Die Daten des Marktforschungsinstituts Point Topic LTD in London, England, zeigen, dass Anfang 2025 bereits über 72 % der 1,5 Mrd. Festnetz-Breitbandanschlüsse aus Glasfaser bestehen – Tendenz stark steigend.

## Glasfaseranschlüsse in Deutschland (Ausbau- und Anschlussquote)



Stand: Juni 2025  
Quelle: BREKO Marktanalyse 2025, [www.brekoverband.de/aktuelles/breko-marktanalyse/](http://www.brekoverband.de/aktuelles/breko-marktanalyse/)

Viele führende Industrienationen haben beim Glasfaserausbau große Fortschritte gemacht. Im europäischen Durchschnitt liegt die Glasfaserausbauquote laut *FTTH Council Europe* bei etwa 75 % – das heißt hier wurde bereits eine Glasfaserleitung in der Straße verlegt (Homes passed).

### **Deutschland mit großem Aufholbedarf**

Deutschland dagegen lief beim Glasfaserausbau international lange hinterher. Mitte 2023 lag die Glasfaserabdeckung in der Bundesrepublik noch bei 35,6 %. In den vergangenen Jahren hat der Glasfaserausbau in Deutschland jedoch deutlich an Dynamik gewonnen – nicht zuletzt aufgrund von Kooperationen wie beispielsweise der R-KOM und Telekom in Regensburg. Mit einer Glasfaserausbauquote von rund 52,8 % Ende 2025 holt Deutschland in der Glasfaserabdeckung auf.

Der nächste Meilenstein ist die flächendeckende Glasfaserabdeckung bis in die einzelnen Wohnungen. Dazu benötigt es auch die Zustimmung der Wohnungseigentümer. Aktuell liegt diese sogenannte Glasfaseranschlussquote (Homes Connected) in Deutschland nur bei etwa 28 %.

### **Glasfaser so grundlegend wie Strom und Wasser**

Vor diesem Hintergrund appelliert R-KOM-Geschäftsführer Alfred Rauscher eindringlich an Politik und Bürger: „Wir müssen beim Glasfaserausbau weiter auf dem Gaspedal bleiben!“ Ein schnelles Glasfasernetz ist für Wirtschaft und Gesellschaft inzwischen internationaler Standard. „Eine schnelle und

zuverlässige Glasfaser-Internetanbindung ist eine zentrale Voraussetzung für die Wettbewerbsfähigkeit deutscher Unternehmen und für die digitale Transformation des Landes“, so Rauscher weiter. „Glasfaser legt die Basis für nachhaltige digitale Entwicklungen und sichert Deutschland eine führende Rolle in der globalen Digitalisierung.“

„Eine schnelle und zuverlässige Glasfaser-Internetanbindung ist eine zentrale Voraussetzung für die Wettbewerbsfähigkeit deutscher Unternehmen und für die digitale Transformation des Landes.“

**Alfred Rauscher, Geschäftsführer R-KOM**

### **Alte Technik wird abgeschaltet**

Ein weiteres Argument für die Glasfaser: Das alte Kupfernetz soll perspektivisch ausgemustert werden. Erste Pilotprojekte hierzu haben bereits stattgefunden.

Aus Sicht des Bundesministeriums für Digitales und Staatsmodernisierung (BMDS) stärkt eine schnelle Abschaltung der alten Kupfer-Kommunikationsnetze bei zeitgleichem Technologiewechsel auf Glasfaser (sogenannte Kupfer-Glas-Migration) die Leistungsfähigkeit unserer digitalen Infrastruktur und damit die Innovationskraft und Wettbewerbsfähigkeit des Landes. Eine Kupferabschaltung muss daher überall dort erfolgen, wo bereits Glasfasernetze bestehen.



## 1.3. Ihre Vorteile mit Glasfaser

### Zeitgemäß & zukunftssicher

Glasfaser ist heute Stand der Technik. Neubauten werden serienmäßig damit ausgestattet – und das aus gutem Grund: Die nahezu unbegrenzte Übertragungskapazität macht sie zur besten Lösung für die Anforderungen von heute und morgen. Wer jetzt umsteigt, vermeidet spätere Nachrüstkosten und setzt auf eine zukunftssichere Infrastruktur.

### Stabil & zuverlässig

Glasfaser ist unempfindlich gegenüber äußeren Einflüssen wie Feuchtigkeit, Kälte oder elektromagnetischen Störungen. Auch bei hoher Netzauslastung bleibt die Verbindung konstant – auch dann, wenn mehrere Personen im Haushalt gleichzeitig online sind.

### Blitzschnell

Mit Download-Geschwindigkeiten von derzeit bis zu 2.000 Mbit/s können Sie digitalen Anwendungen zeitgleich und ohne Einschränkungen nutzen. Ob Homeoffice, Streaming, Gaming, KI-Anwendungen oder Cloud-Dienste – Glasfaser bringt die volle Leistung direkt in Ihr Zuhause.



### **Wertsteigerung der Immobilie**

Ein Glasfaseranschluss steigert die Attraktivität und damit den Wert Ihrer Immobilie – für potenzielle Käufer wie auch für Mieter. In vielen Regionen wird er bereits als Ausstattungsmerkmal erwartet. Wer heute anschließt, erhöht den Marktwert dauerhaft und bringt das Gebäude auf den aktuellen Stand der Technik.

### **Glasfaser aus der Region**

Wir sind in Regensburg zuhause – als Tochterunternehmen der Stadt Regensburg kennen wir die Region und die Gegebenheiten vor Ort. An unserem Firmensitz im Regensburger Candis-Viertel stehen Ihnen unsere Ansprechpartner im Kundencenter oder auch am Telefon persönlich zur Seite. Und das Beste: Jeder Anruf landet direkt bei uns in Regensburg – ganz ohne Callcenter. Das bedeutet für Sie: keine langen Warteschlangen – und wenn Sie einmal nicht sofort einen Ansprechpartner erreichen, rufen wir Sie natürlich zurück.

### **Nachhaltig**

Glasfaser ist umweltfreundlich: Sie verbraucht bis zu 17-mal weniger Energie als Kupferleitungen und ermöglicht damit die ressourcenschonendste Internetnutzung.

## 1.4. Vertrauen hat hier ein Zuhause: R-KOM als starker Partner vor Ort

Wenn es um Internet, Telefon und Fernsehen geht, wünschen sich viele Bürgerinnen und Bürger vor allem eines: Verlässlichkeit. Mit der R-KOM, einer 100-prozentigen Tochter der

Stadt Regensburg, bekommen die Kunden in der Region genau das. Denn bei der R-KOM liegt die Verantwortung für störungsfreie und zuverlässige Kommunikationsdienstleistungen in der Hand eines Partners, der nicht irgendwo sitzt, sondern hier bei Ihnen.

*Abbildung: Firmensitz der R-KOM  
im Regensburger Candis-Viertel,  
Kastenmaierstraße 1.*



Die R-KOM plant, baut und betreibt seit Jahren Telekommunikationsnetze in Ostbayern. Tausende Haushalte und Unternehmen sind bereits angeschlossen – und die Rückmeldungen zeigen, wie wichtig die regionale Verankerung ist. Der R-KOM wird in der Region großes Vertrauen entgegengebracht. Das bestätigen auch die zahlreichen positiven Bewertungen von Kunden auf gängigen Online-Plattformen und -Portalen.

### **R-KOM: Ein Partner, der bleibt**

Auch für Firmen spielt Vertrauen eine große Rolle. Viele Betriebe schätzen die hervorragende Anbindung über das Glasfasernetz sowie die schnelle und stabile Erreichbarkeit ihrer Mitarbeiter im Homeoffice.

Natürlich kann es bei einer so umfassenden Modernisierung der Infrastruktur auch einmal haken – etwa wenn Leitungen umgestellt werden. Entscheidend ist, wie damit umgegangen wird. Und hier punktet ein lokaler Anbieter besonders: „Bei uns gab es anfangs eine Störung. Aber nach einem kurzen Anruf wurde sofort geholfen – sehr freundlich und schnell“, so eine Kundin aus dem Stadtsüden.

### **Regelmäßig vor Ort**

Durch den engen Austausch mit Verwaltung, Bürgerinnen und Bürgern kennt die R-KOM die besonderen Anforderungen vor Ort ganz genau. Die Nähe zeigt sich auch beim Ausbauprozess: Mitarbeiter der R-KOM sind regelmäßig persönlich in

den Stadtvierteln unterwegs, beantworten Fragen und unterstützen beim Ausfüllen der Anträge. Ebenso gibt es regelmäßig größere und kleinere Informationsveranstaltungen – etwa zum Glasfaserausbau – im gesamten Erschließungsgebiet. So entsteht Schritt für Schritt Vertrauen.

### **Investition in die Lebensqualität**

Und nicht nur das – moderne Kommunikationsinfrastruktur schafft auch Sicherheit. Gerade in Zeiten rasant wachsender digitaler Anforderungen wird eine regionale, zukunftsgerichtete Infrastruktur zum echten Standortvorteil. Die Investition in Glasfaser ist deshalb auch eine Investition in Regensburgs Lebensqualität – heute und für kommende Generationen.

### **Das sagen unsere Kunden:**



Zu den Google-Bewertungen:



# **So kommt die Glasfaser zu Ihnen.**

Klarer Plan.

Keine Überraschungen.



## 2.1. Information

Um den Weg zur Glasfaser für Sie so einfach und komfortabel wie möglich zu gestalten, möchten wir Sie in einem ersten Schritt bestmöglich informieren. Damit jeder Bürger die Möglichkeit hat, sich ein genaues Bild vom Glasfaserausbau und den damit verbundenen Möglichkeiten zu machen, organisiert die R-KOM gemeinsam mit der Stadt Regensburg verschiedene Bürgerinformationsveranstaltungen. Hier können Interessierte Fragen stellen und direkt mit Fachleuten ins Gespräch kommen.

Ergänzend zu dieser Informationsbroschüre finden Sie auf unseren Websites [www.glasfaser-fuer-regensburg.de](http://www.glasfaser-fuer-regensburg.de) und [www.r-kom.de/ausbau](http://www.r-kom.de/ausbau) stets aktuelle Informationen rund um Technik, Ablauf und Vorteile eines Glasfaseranschlusses. Auch wo und wann **Informationsveranstaltungen** geplant sind, erfahren Sie hier.

Wenn Sie den persönlichen Austausch bevorzugen, können Sie sich auch direkt an unsere Ansprechpartner vor Ort wenden – telefonisch, per E-Mail oder persönlich.

 **0941 6985-545**

 **info@r-kom.de**

 **Hauptsitz:** Kastenmaierstraße 1, 93055 Regensburg

**Regensburg Arcaden:** Friedenstraße 23 (1. OG), 93053 Regensburg

So stellen wir sicher, dass jeder und jede Interessierte alle Informationen erhält, die für eine fundierte Entscheidung nötig sind.



## 2.2. Zustimmung und dabei sein!

Ob Ihr Gebäude beim Glasfaserausbau berücksichtigt wird, liegt ganz bei Ihnen: Wir planen das Ausbauggebiet – aber nur mit Ihrer Zustimmung können wir Ihre Immobilie ans Glasfasernetz anschließen.

**Das lohnt sich:** Wenn bereits gebaut wird, ist der Anschluss unkompliziert, effizient und ohne Mehraufwand möglich. Wer erst später beauftragt, muss mit zusätzlichen Kosten, Baustellen und Wartezeiten rechnen. Darum jetzt zustimmen – und dabei sein:



Für Bestandsgebäude:  
[www.r-kom.de/glasfaser](http://www.r-kom.de/glasfaser)



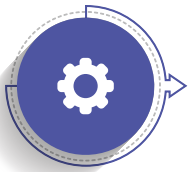
Für Neubauten:  
[www.r-kom.de/glasfaser-fuer-neubau](http://www.r-kom.de/glasfaser-fuer-neubau)



## 2.3. Von kostenlosem Glasfaseranschluss profitieren

**Besonders attraktiv:** In unseren Ausbaugebieten erhalten Sie den Hausanschluss an das Glasfasernetz kostenfrei.

Auf der Website [www.glasfaser-fuer-regensburg.de](http://www.glasfaser-fuer-regensburg.de) können Sie jederzeit einsehen, welche Gebiete in der kommenden Ausbauphase berücksichtigt sind. Bei der R-KOM finden Sie leistungsstarke Tarife – passend zu Ihrem Nutzungsverhalten.



## 2.4. Grundverlegung vor Ort: vom Hauptverteiler bis in Ihre Straße

Nach erfolgreicher Planung beginnen die Bauarbeiten im öffentlichen Bereich. Wir verlegen die Glasfaserleitungen vom zentralen Hauptverteiler bis in Ihre Straße. Im städtischen Raum erfolgt die Verlegung in der Regel innerhalb der Bürgersteige. Dabei setzen wir moderne, oberflächenschonende und zertifizierte Verlegungsmethoden ein. Offene Gräben werden meist zügig wieder verschlossen.

Für Sie heißt das: Die Arbeiten laufen schnell, sauber und mit möglichst geringen Einschränkungen im Alltag.

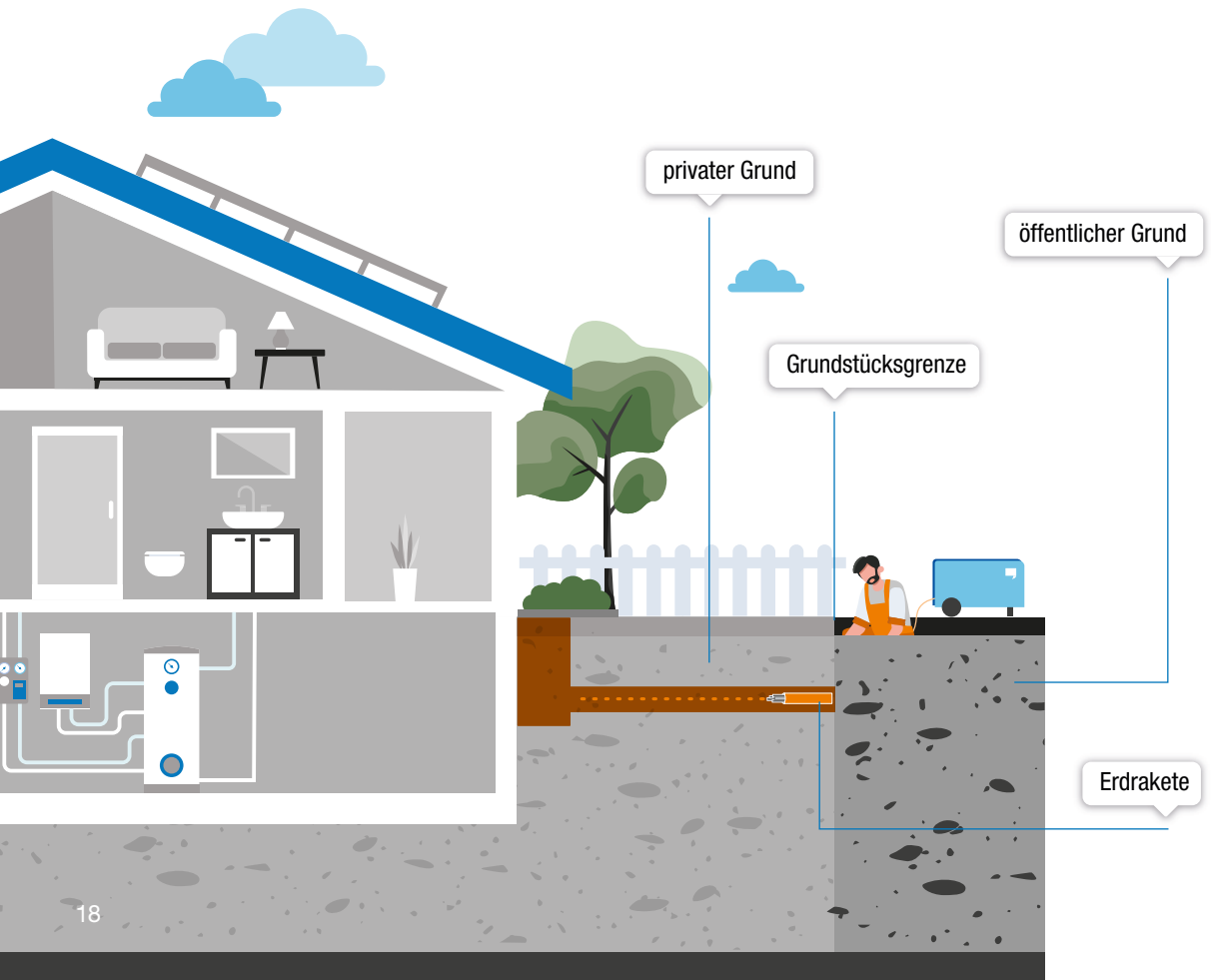


## 2.5. Anbindung ans Netz: von der Grundstücksgrenze zum Gebäude

Bevor es auf Ihrem Grundstück losgeht, stimmen wir alles persönlich im Rahmen eines Besichtigungstermins (bautechnische Begehung) mit Ihnen ab. Mitarbeiter unseres Ausbauteams oder eines qualifizierten Partnerbetriebs kommen hierfür zu einem Vor-Ort-Termin zu Ihnen.

Gemeinsam klären wir:

- ✓ den besten Leitungsweg auf Ihrem Grundstück bis zum Hausanschlussraum
- ✓ das optimale Verlegeverfahren für Ihr Grundstück
- ✓ mögliche innenbauliche Maßnahmen (z. B. Leitungsweg in den Technikraum)





**Wichtig:** Zum Besichtigungstermin muss eine entscheidungsbefugte oder bevollmächtigte Person anwesend sein, damit unser Techniker alle Details mit Ihnen abstimmen kann und Zugang zum Gebäude sowie zu eventuell erforderlichen Technikräumen erhält.

Nach dem Termin folgt die Umsetzung: Die Anbindung Ihres Hauses beginnt an der Grundstücksgrenze. Hierzu installieren wir ein Leerrohr vom Gehweg (Grundstücksgrenze) bis in den Hausanschlussraum. Je nach örtlicher Gegebenheit geschieht dies entweder durch einen schmalen Graben oder durch grabenlose Verlegeverfahren, z. B. durch eine sogenannte Erdrakete. So können gepflasterte Wege, Zufahrten oder bepflanzte Flächen unberührt bleiben.

**Unser Ansatz:** Minimaler Eingriff, maximale Sorgfalt. Nach Abschluss der Arbeiten stellen wir den ursprünglichen Zustand selbstverständlich wieder her – unabhängig davon, ob es sich um eine Rasenfläche, eine gepflasterte Einfahrt oder andere Bereiche handelt.

Was genau auf Ihrem Grundstück passiert, haben wir vorab beim gemeinsamen Besichtigungstermin besprochen. So sind Sie bestens informiert und wissen, was Sie erwartet.

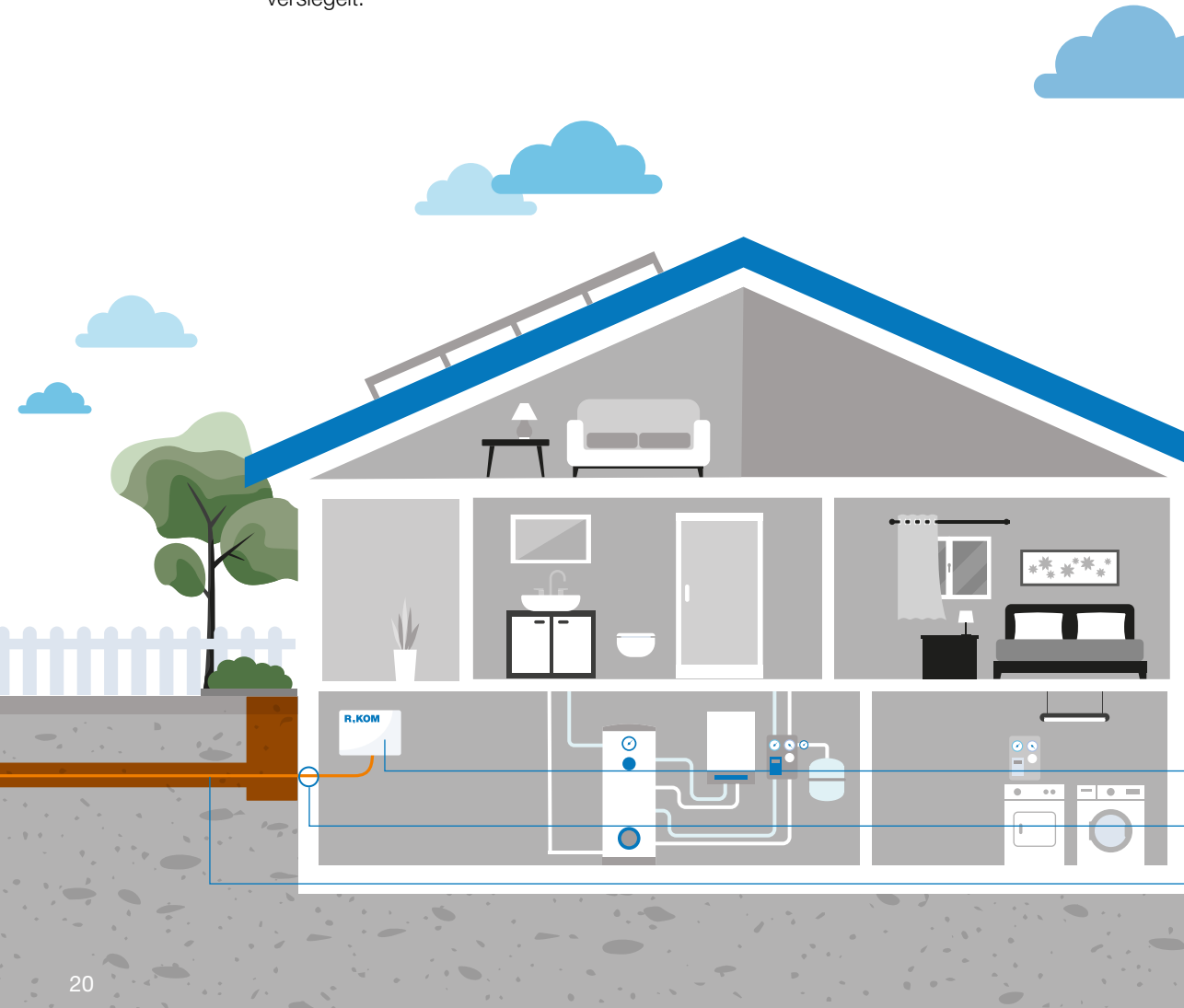
Selbstverständlich halten wir Sie außerdem stets über alle Schritte auf dem Laufenden. Bitte prüfen Sie daher regelmäßig Ihr E-Mail-Postfach, damit Sie keine Terminbenachrichtigung verpassen.



## 2.6. Anschluss der Immobilie: So kommt die Glasfaser ins Haus

Nachdem auf Ihrem Grundstück alle Vorbereitungen getroffen wurden, geht es an den nächsten Schritt: die Hauseinführung.

Falls kein geeignetes Leerrohr bereits vorsorglich installiert wurde, bohren wir eine kleine Öffnung in die Wand – präzise, sauber und nach höchsten Standards. Die Durchführung wird selbstverständlich gas- und wasserdicht versiegelt.



**Wichtig zu wissen:** Zu diesem Zeitpunkt ist noch keine Glasfaserleitung ins Haus eingebracht. Dies erfolgt beim folgenden Montagetermin.

Unsere Techniker führen die Glasfaserleitung vom Straßenverteiler durch das zuvor verlegte Leerrohr bis zur Gebäudeeinführung – dieses Verfahren nennt man „Einblasen“. Dabei wird die Glasfaser mit Luftdruck durch das vorhandene Leerrohr geblasen.

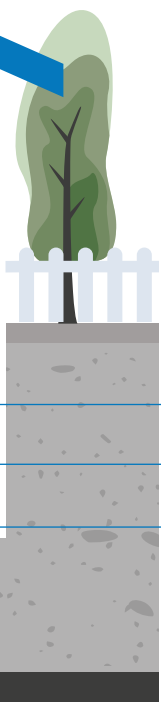
Im Inneren des Gebäudes endet die Glasfaserleitung mit der sogenannten Hausabschlusspunkt-Dose (Gf-AP), die wir in unmittelbarer Nähe der Hauseinführung im Keller oder einem geeigneten Technikraum installieren.

### So klappt die Installation reibungslos:

- Bitte sorgen Sie dafür, dass neben der Hauseinführung eine freie Fläche von mindestens 60 x 60 cm für die Installation der Hausabschlusspunkt-Dose vorhanden ist und die Wand nicht durch Regale, Schränke oder andere Gegenstände verstellt ist.
- An der Hausabschlusspunkt-Dose kann im Einfamilienhaus später direkt ein kompatibler Internet-Router angeschlossen werden. Im Mehrfamilienhaus wird die Glasfaser von hier weiter bis in die einzelnen Wohnungen verlegt. Dafür sind zusätzliche Maßnahmen nötig, die je nach Gebäudetyp unterschiedlich ausfallen – mehr dazu erfahren Sie in Kapitel 4.

### Hinweis für Eigentümer:

Falls bereits ein Besichtigungstermin mit Ihnen stattgefunden hat, ist Ihre Anwesenheit beim Anschlusstermin nicht erforderlich. Bitte stellen Sie aber sicher, dass eine Person unseren Technikern Zugang zum Gebäude und zu den Kellerräumen gewährt (z. B. Hausmeister, Verwalter, Mieter).



Hausabschlusspunkt-Dose (Gf-AP)

Hauseinführung

Glasfaser

## **Glasfaser im Einfamilienhaus**

Minimaler Eingriff.  
Maximaler Nutzen.

## 3.1. Standardanschluss im Keller – und was das für Sie bedeutet

Im vorherigen Kapitel haben Sie erfahren, wie die Glasfaser von der Straße bis in Ihren Keller verlegt wird – also direkt bis zur sogenannten Hausabschlusspunkt-Dose (Gf-AP). Doch wie geht es nun weiter?

An die Hausabschlusspunkt-Dose (Gf-AP) wird der Router (beispielsweise eine FRITZ!Box) angeschlossen. Hier endet die Glasfaserleitung schließlich und der Router verteilt von hier das Internet-Signal im gesamten Gebäude..

**Wichtig:** In vielen Fällen reicht diese Standardbauweise mit dem Glasfaserabschluss im Keller vollkommen aus – vor allem, wenn das WLAN-Signal vom Keller aus alle Wohnbereiche gut erreicht oder zusätzliche Verstärker (z. B. Mesh-Systeme) im Einsatz sind. Die Glasfaser-FRITZ!Box kann also genau dort installiert werden, wo sich auch heute in den meisten Haushalten schon der Kupfer-/DSL-Router befindet.



## 3.2. Router am Wunschort

Ein leistungsstarker Glasfaseranschluss ist die Grundlage für stabiles Internet – aber wie gut das WLAN-Signal in Ihren Wohnräumen ankommt, hängt auch vom Standort des Routers ab. Befindet er sich im Keller, also am Standardabschlusspunkt, kann das Signal durch Wände und Decken an Reichweite verlieren.

**Die gute Nachricht:** Den Standort Ihres Routers können Sie selbst bestimmen. Wenn Sie ihn lieber zentral im Wohnbereich haben möchten – z. B. im Wohnzimmer oder Büro – ist das problemlos möglich. Dafür muss die Glasfaserleitung bis zu Ihrem Wunschort verlängert und eine Glasfaseranschluss-Dose (Gf-TA) installiert werden. An die Gf-TA wird schließlich der Router angeschlossen.

Für die Verlängerung der Glasfaserleitung haben Sie folgende Möglichkeiten:

### A| Selbstverlegung mit kostenlosem Glasfaser-Verlängerungskit

Ideal für geübte Heimwerker: Sie erhalten von uns ein kostenloses Glasfaser-Verlängerungskit, mit dem Sie die Glasfaser von der Glasfaser-Abschlussdose bis zum gewünschten Router-Standort fachgerecht verlegen können.

### B| Verlegung durch einen Elektriker Ihres Vertrauens

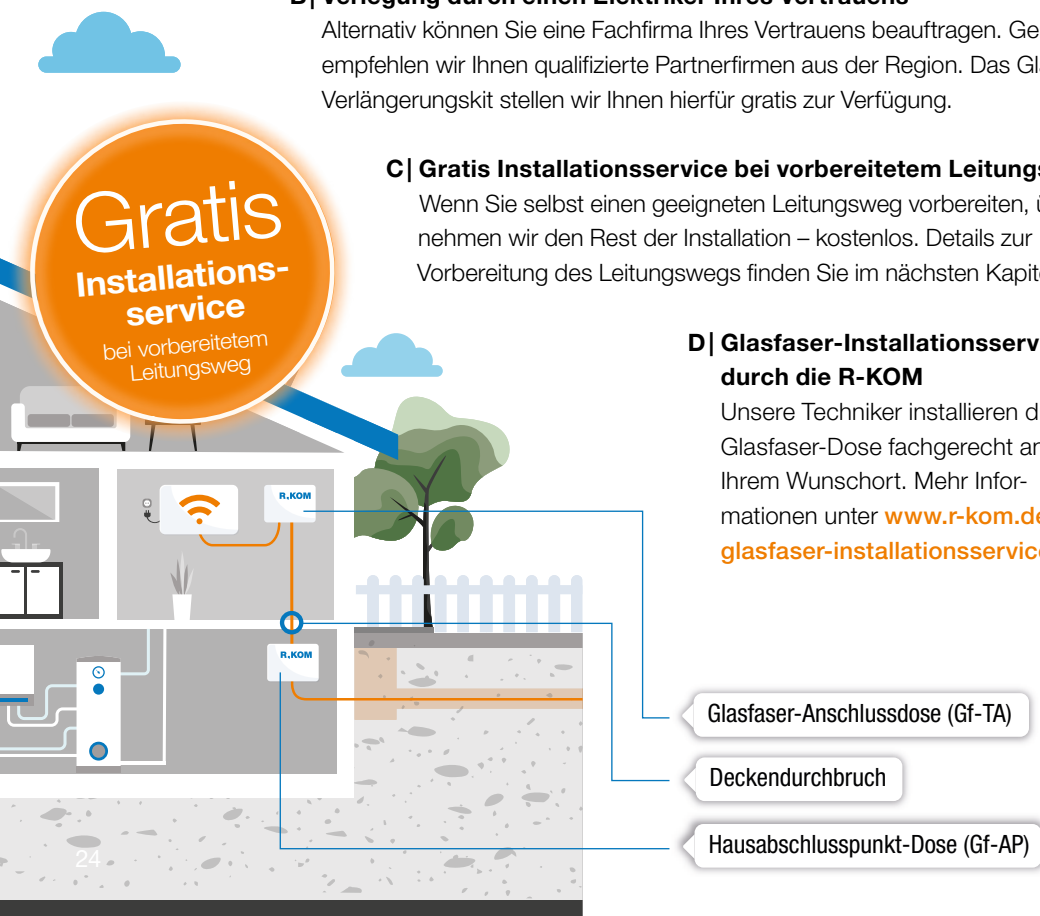
Alternativ können Sie eine Fachfirma Ihres Vertrauens beauftragen. Gerne empfehlen wir Ihnen qualifizierte Partnerfirmen aus der Region. Das Glasfaser-Verlängerungskit stellen wir Ihnen hierfür gratis zur Verfügung.

### C| Gratis Installationservice bei vorbereitetem Leitungsweg

Wenn Sie selbst einen geeigneten Leitungsweg vorbereiten, übernehmen wir den Rest der Installation – kostenlos. Details zur Vorbereitung des Leitungswegs finden Sie im nächsten Kapitel 3.3.

### D| Glasfaser-Installationservice durch die R-KOM

Unsere Techniker installieren die Glasfaser-Dose fachgerecht an Ihrem Wunschort. Mehr Informationen unter [www.r-kom.de/glasfaser-installationservice](http://www.r-kom.de/glasfaser-installationservice)



Glasfaser-Anschlussdose (Gf-TA)

Deckendurchbruch

Hausabschlusspunkt-Dose (Gf-AP)



### 3.3. Leitungswege vorbereiten

Glasfaserkabel ermöglichen eine nahezu unbegrenzte Bandbreite, sind jedoch empfindlich gegenüber physischer Belastung wie Knicken und müssen daher durchgehend in geeigneten Kabelkanälen oder Leerrohren geschützt verlegt werden. Wenn Sie die Glasfaser-Anschlussdose (Gf-TA) und damit den Router an einem anderen Standort und nicht unmittelbar an der Hausabschlusspunkt-Dose (Gf-AP) wünschen, kann der Leitungsweg von Ihnen vorab vorbereitet werden.

Dieser **Leitungsweg darf maximal 20 m lang sein** und besteht in der Regel aus folgenden Teilen:

- ✓ Kabelkanäle
- ✓ Leerrohre
- ✓ Kabelschächte oder vorgebohrte Löcher in Wänden und/oder Decken

Wir empfehlen für die Leitungsweg-Vorbereitung handelsübliche **20 x 20 mm Aufputz-Kabelkanäle**. Leerrohre können nur genutzt werden, wenn die fertigen Kabel samt Stecker zuglast- und knickfrei hindurchgezogen werden können.

Am Installationstag zieht der Techniker die Glasfaserleitung schonend und zuglastfrei in den von Ihnen vorbereiteten Leitungsweg ein. Bauliche Maßnahmen zur Vorbereitung oder Behebung einer fehlenden Durchgängigkeit des Leitungswegs übernimmt der Techniker nicht.

## SCHRITT 1

### Den optimalen Router-Standort finden

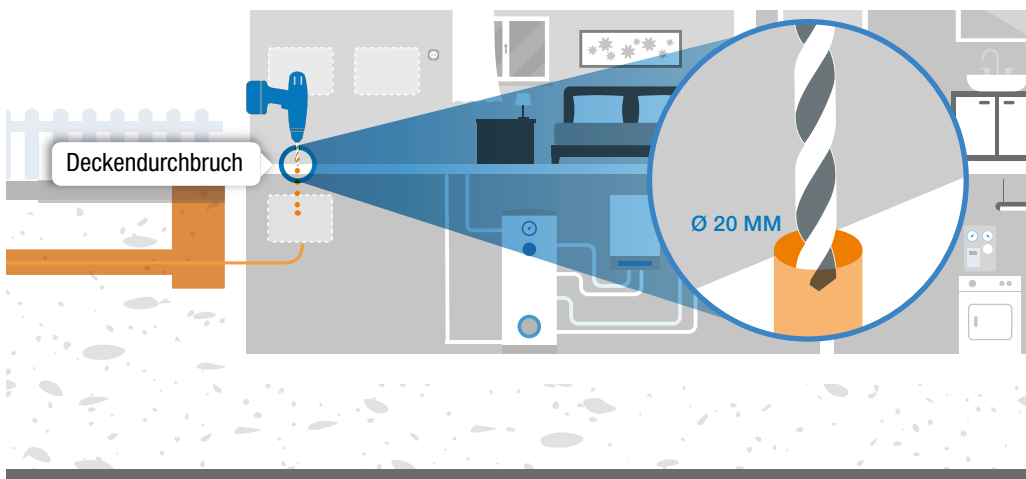
Bestimmen Sie den Platz für die Glasfaser-Anschlussdose (Gf-TA) mit mind. einer Steckdose und planen Sie von dort den Leitungsweg (max. 20 m) zur Hausabschlusspunkt-Dose (Gf-AP).



## SCHRITT 2

### Den Leitungsweg herstellen

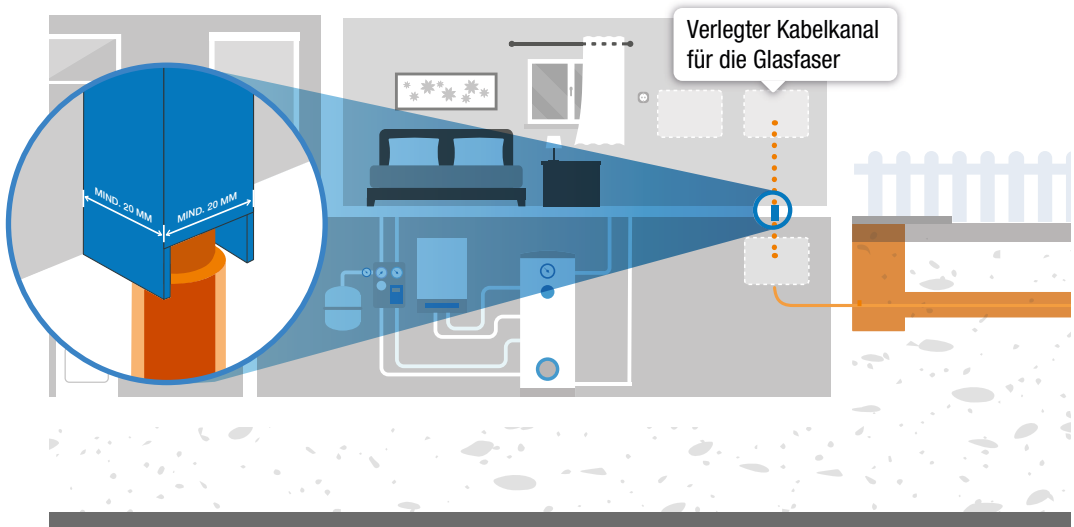
Stellen Sie sicher, dass Ihre Wand- oder Deckendurchbrüche für den Leitungsweg einen Durchmesser von mindestens 20 mm haben.



### SCHRITT 3

## Den Kabelkanal verlegen

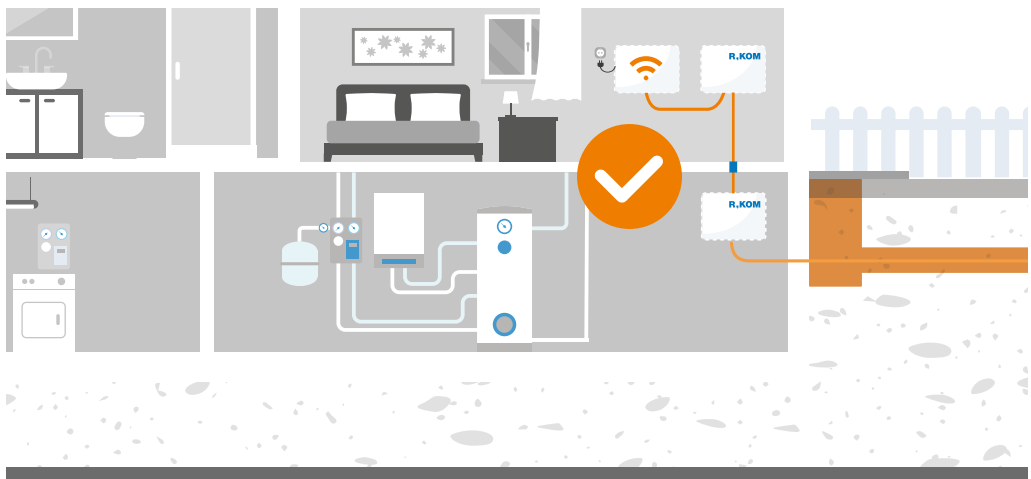
Verlegen Sie einen Kabelkanal mit einer Mindestgröße von 20x20 mm, z. B. als Kabelkanal, Leerrohre oder Kabelschacht.



### SCHRITT 4

## Der Glasfaseranschluss am Wunschort

Wenn Sie den Leitungsweg ordnungsgemäß vorbereitet haben, verlegen unsere Techniker kostenlos bis zu 20 m Glasfaserkabel und montieren die Glasfaser-Anschlussdose (Gf-TA) am gewünschten Standort. An diese können Sie nun Ihren Router anschließen.



# **Glasfaser im Mehrfamilienhaus**

Gemeinsame Planung.  
Reibungslose Umsetzung.



## 4.1. Vor Ort: Wir schauen uns alles genau an

Je nach Größe, Aufbau und Komplexität des Wohngebäudes prüfen wir vorab die Gegebenheiten vor Ort in einer Begehung und stimmen die Umsetzung der Hausverkabelung mit Ihnen gemeinsam ab – je nach Bauweise und vorhandenem Platz.

Mögliche Wege ins Haus und in die Wohnungen:

- ✓ Nutzung vorhandener Leerrohre
- ✓ Verlegung im Treppenhaus über Aufputz-Kabelkanäle
- ✓ Nutzung stillgelegter Kamine als Leitungsschacht
- ✓ Verlegung über die Außenfassade (falls die Verlegung innen nicht möglich ist)

## 4.2. Anschluss der Wohnungen

Rechtzeitig vor Baustart werden die Bewohner Ihrer Immobilie mittels Hausaushängen und postalischen Anschreiben über die Baumaßnahmen und die entsprechenden Installationstermine informiert.

### **Wichtig für den Installationstermin:**

- ✓ Der Zugang zu den Wohnungen und zu Hausanschlussräumen ist am Installationstermin erforderlich.
- ✓ Möbel oder Schränke an betroffenen Stellen sollten vorab beiseitegestellt werden, damit die Monteure ausreichend Platz zum Arbeiten haben.

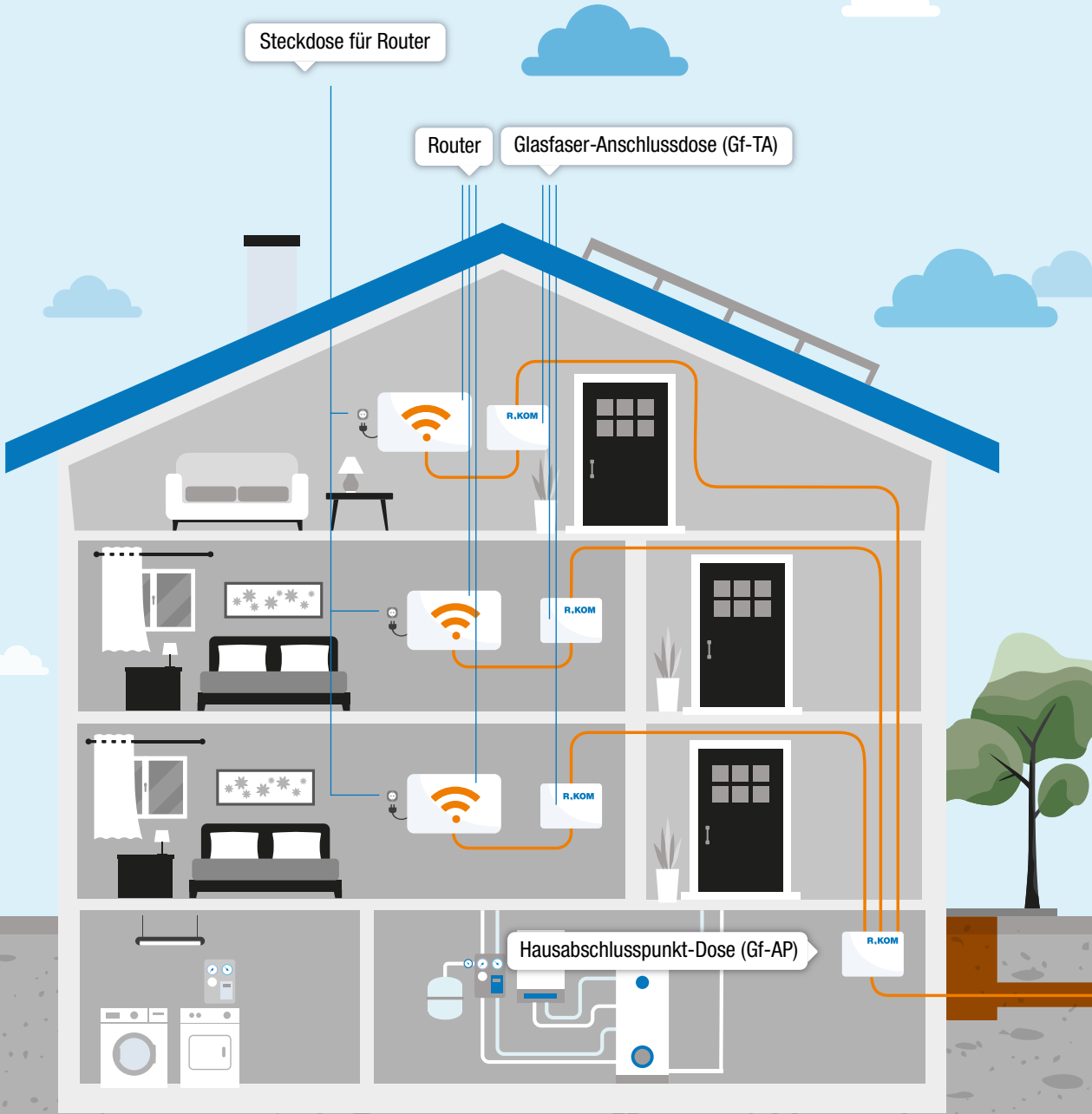
Am Installationstermin verlegen wir die Glasfaserleitungen vom Hausanschlussraum bis in die einzelnen Wohnungen. Die Glasfaserleitung in der Wohnung endet dabei in der Nähe der ersten Steckdose nach Wohnungseintritt, wo wir eine Glasfaser-Anschlussdose (Gf-TA) setzen. An diese Dose können Sie später Ihren Router (z. B. eine FRITZ!Box) anschließen, sobald Sie einen Glasfaser-Tarif gebucht haben.



Steckdose für Router

Router

Glasfaser-Anschlussdose (Gf-TA)



# Häufig gestellte Fragen – und Antworten

**Wer darf die Zustimmungserklärung zum Glasfaseranschluss unterzeichnen?** Die Zustimmungserklärung zum Glasfaseranschluss kann nur vom Eigentümer der Immobilie unterzeichnet werden, da die Installation einen dauerhaften Eingriff in die Bausubstanz erfordert, wie beispielsweise die Verlegung von Leitungen oder die Einrichtung eines Hausanschlusspunktes.

**Was kann ich als Mieter tun, um einen Glasfaser-Anschluss zu erhalten?** Falls Sie Mieter sind, können wir die Arbeiten erst durchführen, wenn uns die Zustimmung des Eigentümers vorliegt. Dies liegt daran, dass die Installation einen dauerhaften Eingriff in die Bausubstanz erfordert, wozu nur der Eigentümer berechtigt ist. Am besten teilen Sie uns die Kontaktdaten zu Ihrem Eigentümer mit. Mit Ihrer Angabe helfen Sie uns, den Genehmigungsprozess zu vereinfachen und den Glasfaserausbau schnellstmöglich umzusetzen.

**Warum sollte ich mich schon jetzt für Glasfaser entscheiden? DSL reicht doch für die meisten Anforderungen und Dienste.** Betrachtet man die bisherige technologische Entwicklung und den damit verbundenen wachsenden Bedarf an schnellen Internetverbindungen, wird schnell klar: Es ist absehbar, dass zukünftig Bandbreiten von mehr als 1 Gbit/s auch im Privatbereich notwendig sind.

Die Leistungsfähigkeit der verfügbaren DSL-Verfahren und das Kupferkabel als Medium lassen jedoch keine weitere Steigerung von Bandbreiten und Übertragungsgeschwindigkeit zu.

**Wie wird die Hauseinführung an der Gebäudeisolierung abgeschlossen?** Bei der Hauseinführung muss die Isolierung an der Gebäudewand durchbohrt werden. Wir legen größten Wert darauf, dass das Gebäude dabei gut geschützt wird. Daher dichten wir die Hauseinführung anschließend mit einer gas- und wasserdichten speziellen Glasfaser-Hauseinführung ab.

**Wie lange dauern die Arbeiten an meinem Hausanschluss?** Die Tiefbauarbeiten sind in der Regel innerhalb eines Tages abgeschlossen.

**In meiner Straße werden Glasfaserleitungen verlegt. Wird der Gehsteig vor meiner Immobilie auch dann aufgerissen, wenn ich keinen Glasfaseranschluss wünsche?** Ja, und deswegen ist es sinnvoll und empfehlenswert, die günstige Gelegenheit der aktuellen Ausbaurbeiten zu nutzen und die eigene Immobilie an das Glasfasernetz anschließen zu lassen. Sollten Sie sich erst nach den Ausbaurbeiten für einen Anschluss entscheiden, sind eventuell erneut Tiefbauarbeiten nötig.

**Werden die Bewohner oder meine Mieter automatisch auf R-KOM umgestellt?** Nein, das geschieht nicht automatisch. Bislang haben Sie als Immobilienbesitzer jediglich gestattet, dass der Anschluss gelegt wird. Aufgrund dessen sind weder Sie noch Ihre Mieter beziehungsweise Bewohner verpflichtet, Produkte oder Dienstleistungen der R-KOM in Anspruch zu nehmen. Doch selbstverständlich beraten wir Sie und Ihre Mieter sehr gern über alle Möglichkeiten, die sich Ihnen mit dem Anschluss an unser Netz eröffnen. Sie erreichen uns unter Telefon 0941 6985-545 oder in einem unserer Shops ganz in Ihrer Nähe.



Antworten auf weitere häufig gestellte Fragen  
finden Sie auf [www.r-kom.de/faq](http://www.r-kom.de/faq)

# Impressum

- Herausgeber:** R-KOM GmbH  
R-KOM Regensburger Telekommunikationsgesellschaft mbH  
Kastenmaierstr. 1  
93055 Regensburg
- Redaktion:** Marion Listl, R-KOM GmbH  
Thorsten Retta, punktX grafik.content.konzepte
- Gestaltung:** punktX grafik.content.konzepte, [www.punktX.eu](http://www.punktX.eu)
- Fotos und Grafiken:** Karsten/stock.adobe.com (Titel), Stefan Effenhauser/Stadt Regensburg (S. 3), Henning Hattendorf (S. 3), r\_simmer/ iStock (S. 7), Tatjana Retta/punktX (Infografik S. 8), saiko3p/freepik, angepasst durch Marion Listl/R-KOM (S. 10/11), Marion Listl/R-KOM (S. 12/13), Stefan Effenhauser/Stadt Regensburg (S. 15), Marion Listl/R-KOM (S. 17, S. 19; S. 25), Illustrationen (S. 18–31): Adobe Stock, angepasst durch Tatjana Retta/punktX; Frank Schafhauser/R-KOM (S. 29), PhotoArtHub/stock.adobe.com (S. 33)
- Druck:** FLYERALARM GmbH, Alfred-Nobel-Str. 18, 97080 Würzburg
- Stand:** November 2025

Zur besseren Lesbarkeit wird in dieser Broschüre das generische Maskulinum verwendet. Die verwendeten Personenbezeichnungen beziehen sich – sofern nicht anders kenntlich gemacht – auf alle Geschlechter.



# R,KOM

## Gerne sind wir bei Fragen für Sie da.

 **Video- oder Chatberatung** unter:  
[www.r-kom.de/onlineberatung](http://www.r-kom.de/onlineberatung)

 **0941 6985-545**

 **R-KOM Kundencenter**  
Hauptsitz  
Kastenmaierstr. 1  
93055 Regensburg  
Regensburg Arcaden  
Friedenstr. 23 (1. OG)  
93053 Regensburg

 **[www.r-kom.de](http://www.r-kom.de)**